



HEXA TRAP

Piège d'extérieur à moustiques

MANUEL D'INSTALLATION ET D'UTILISATION

(Traduction de la notice originale)



9997546

SOMMAIRE

I.	INSTRUCTION DE SECURITÉ ET D'USAGE :	3
II.	INFORMATIONS TECHNIQUES :.....	4
III.	DIAGRAMME ÉLECTRIQUE :	4
IV.	VUE ECLATÉE :.....	5
V.	CONTENU DE VOTRE EMBALLAGE.....	6
VI.	AVERTISSEMENTS DE SECURITÉ	6
VII.	UTILISATION DE L'ATTRACTANT FAVEX :.....	7
VIII.	INSTRUCTIONS D'UTILISATION ET DE DÉMARRAGE :	8
IX.	COMMENT POSITIONNER VOTRE HEXA TRAP	9
X.	CONSEILS POUR LLIMITER LA PROLIFÉRATION DES MOUSTIQUES	9
XI.	ENTRETIEN	10
XII.	GARANTIE	11
XIII.	DEBALLAGE ET MISE AU REBUT	12

I. INSTRUCTION DE SECURITÉ ET D'USAGE :

À N'UTILISER QU'À L'EXTÉRIEUR DES LOCAUX.

LIRE LA NOTICE AVANT L'UTILISATION DE L'APPAREIL.

GARDER LE MANUEL POUR UN ÉVENTUEL BESOIN.

GARDER L'APPAREIL HORS DE LA PORTEE DES ENFANTS. LES ENFANTS OU TOUTES PERSONNES AYANT UNE DÉFICIENCE VISUELLE, PHYSIQUE OU MENTALE NE DOIVENT PAS UTILISER CET APPAREIL SANS LA PRÉSENCE D'UN ADULTE RESPONSABLE DE LEUR SECURITE. IL Y A RISQUE DE CHOC ÉLECTRIQUE SI L'EAU D'UN TUYAU D'ARROSAGE EST DIRIGÉE SUR L'APPAREIL, MAINTENIR LA PRISE DE COURANT AU SEC ET ÉVITER D'ENDOMMAGER LE CÂBLE ÉLECTRIQUE.

Attention : merci de bien lire ce manuel d'utilisation pour éviter tout risque d'électrocution, de court-circuit, de risque d'incendie ou bien des dommages sur l'appareil.

1. Garder l'appareil hors de la portée des enfants. Les enfants ou toutes personnes ayant une déficience visuelle, physique ou mentale ne doivent pas utiliser cet appareil sans la présence d'un adulte responsable de leur sécurité.
2. Garder l'attractant hors de portée des enfants afin qu'ils ne l'ingèrent.
3. Ne jamais altérer, modifier ou tenter de réparer vous-même l'appareil, le fil électrique ou tout autre composant. Les réparations doivent être effectuées par un professionnel.
4. Cet appareil peut être utilisé par des enfants âgés d'au moins 8 ans et par des personnes ayant des capacités physiques, sensorielles ou mental réduites ou dénuées d'expérience ou de connaissance, s'ils (si elles) sont correctement surveillé(e)s ou si des instructions relatives à l'utilisation de l'appareil en toute sécurité leur ont été données et si les risques encourus ont été appréhendés. Les enfants ne doivent pas jouer avec l'appareil. Le nettoyage et l'entretien par l'utilisateur ne doivent pas être effectués par des enfants sans surveillance.
5. Assurez-vous que l'appareil est branché sur une prise électrique de la tension correcte, répondant à l'indice IP requis pour une utilisation en extérieur. La tension doit être de 220-240V ~ - 50/60Hz - 10A.
6. Entretenir régulièrement l'appareil, le garder propre, débrancher la prise électrique avant le nettoyage ou l'entretien pour éviter les chocs électriques.
7. N'utiliser pas de produits de nettoyage abrasifs, corrosifs ou inflammables (tels que de l'eau de javel ou de l'alcool) pour nettoyer l'appareil.
8. Il est recommandé de nettoyer le tiroir/filet uniquement avec de l'eau puis de bien le sécher.
9. Ne jamais insérer les doigts ou des objets étrangers dans les entrées d'air de l'appareil.
10. Toujours arrêter l'appareil et débrancher la prise électrique si vous devez le déplacer.
11. Éviter de bloquer le ventilateur, dans ce cas l'appareil passera en mode veille.
12. Garder l'appareil à distance de tout point d'eau et de source d'humidité.

13. Si le câble de l'appareil est endommagé, il doit être remplacé par le fabricant, son service après-vente ou des personnes de qualification similaire afin d'éviter un danger.
14. En cas d'utilisation fréquente, il est recommandé de nettoyer les composants une fois par semaine.
15. Si les composants restent inactifs pendant une longue période, nettoyer-les et sécher-les. Eviter de les placer dans un endroit à température élevée, à humidité élevée, à la lumière directe du soleil et en présence de beaucoup de poussière.
16. Il est recommandé de faire fonctionner l'appareil conformément aux instructions de ce manuel d'utilisation. Afin de garantir le fonctionnement normal de l'appareil, utiliser uniquement les accessoires spéciaux fournis par le fabricant.

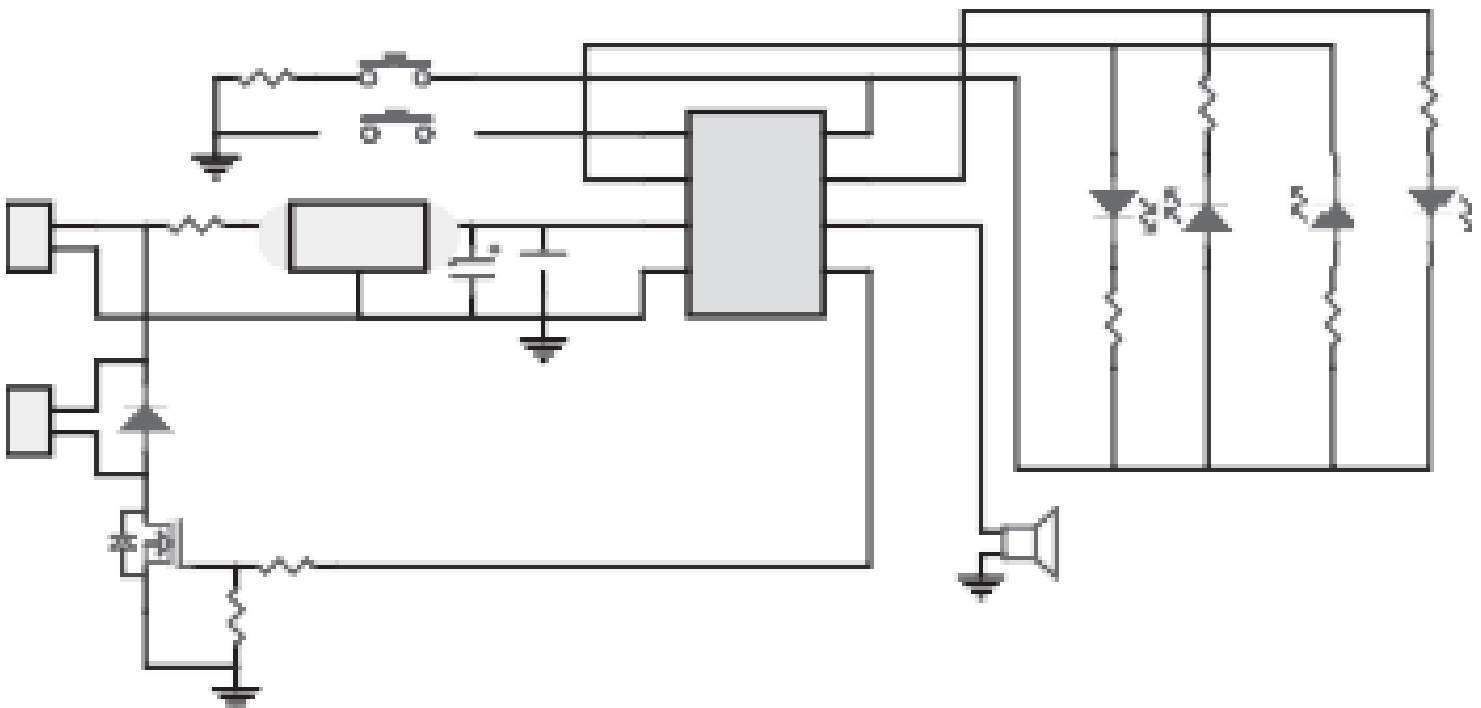
II. INFORMATIONS TECHNIQUES :

Modèle : Hexa Trap (GM975)
Voltage : 12V
Puissance : 3 W

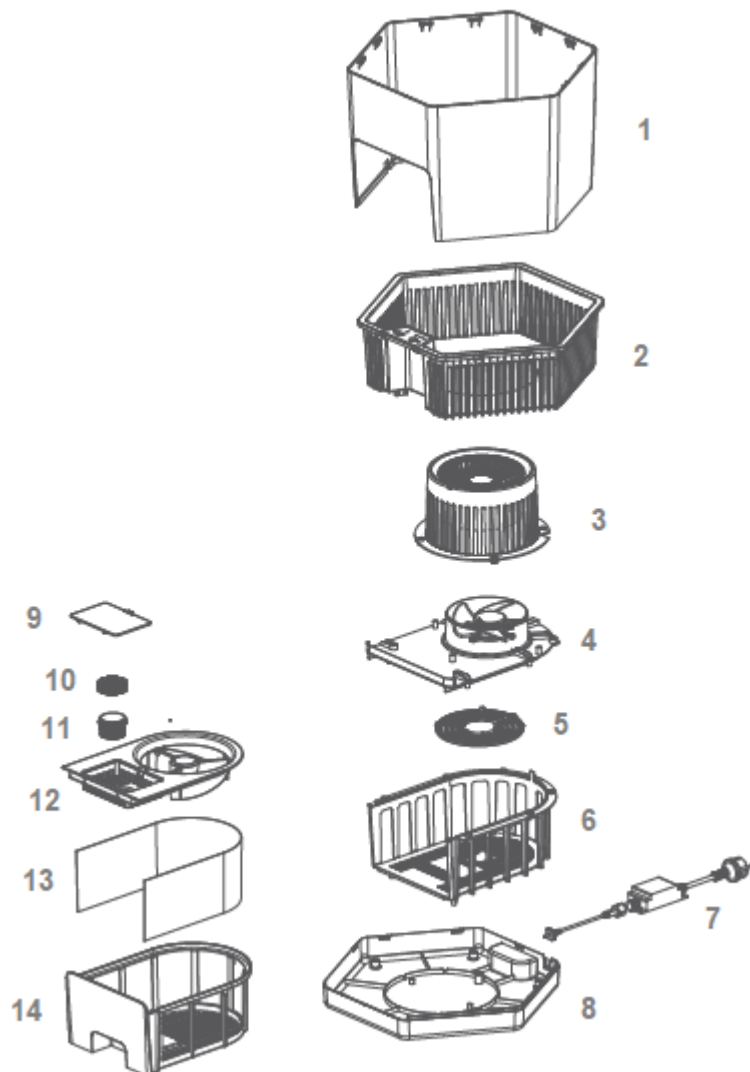
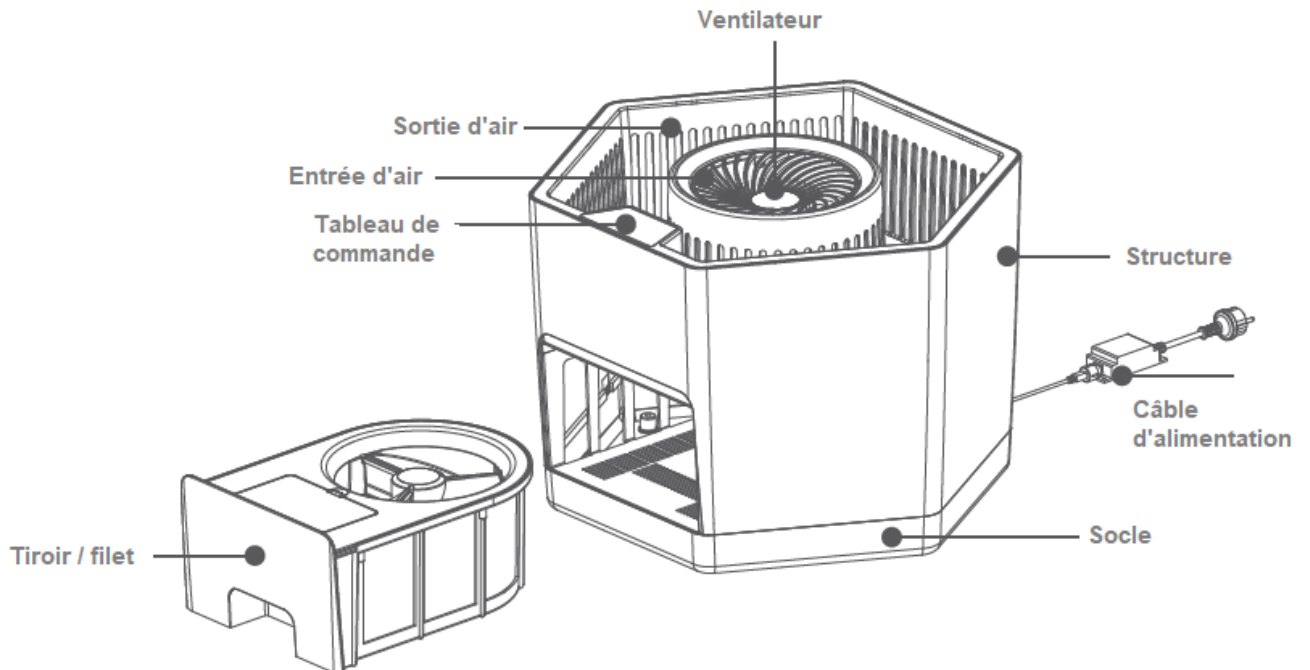


Fréquence : 50/60 Hz
Produit : IPX4 ; Transformateur : IP68
Couvre jusqu'à 1000 m²

III. DIAGRAMME ÉLECTRIQUE :



IV. VUE ECLATÉE :



V. CONTENU DE VOTRE EMBALLAGE



Piège x 1



Contenant attractant x 1

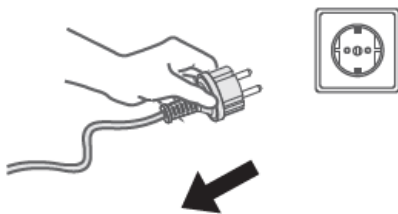


Attractant 3 mois de protection x 1



Manuel d'utilisation x 1

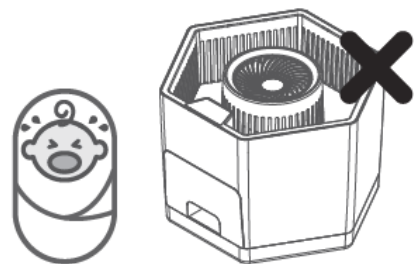
VI. AVERTISSEMENTS DE SECURITÉ



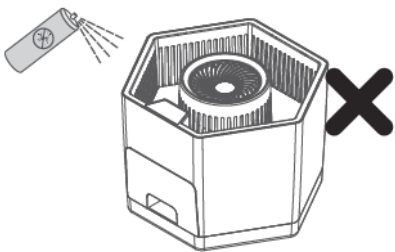
Toujours débrancher l'alimentation électrique avant de procéder au nettoyage, à l'entretien ou à une autre réparation



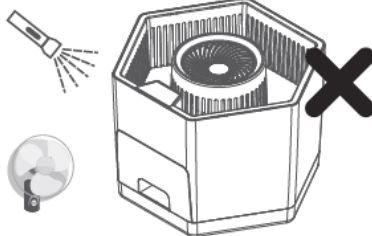
Vider le tiroir filet au minimum une fois par semaine



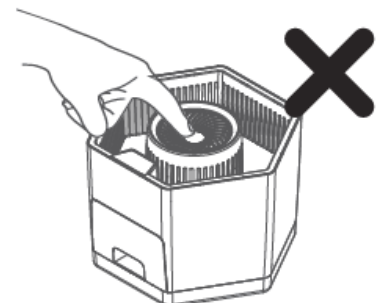
Garder l'appareil hors de portée des enfants



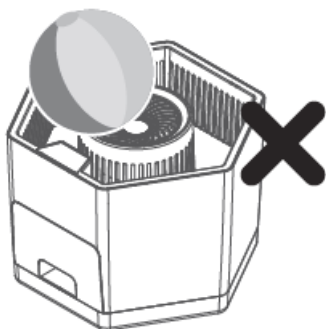
Ne vaporiser aucun pesticide sur l'appareil



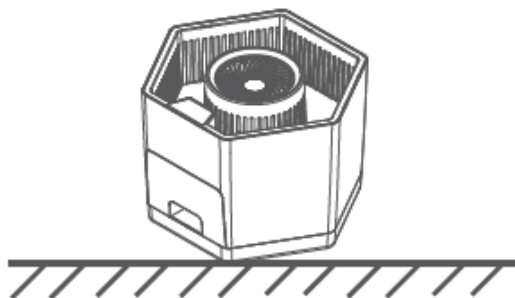
Eviter les autres sources de lumière à proximité de l'appareil, comme les lampes fluorescentes et éviter les vents forts



Il est interdit d'introduire les doigts ou des objets en métal dans les orifices d'entrée d'air



Laisser toujours libre les zones d'entrée et de sortie d'air. Nettoyer régulièrement ces zones



Toujours placer l'appareil à plat, ne pas l'incliner

VII. UTILISATION DE L'ATTRACTANT FAVEX :

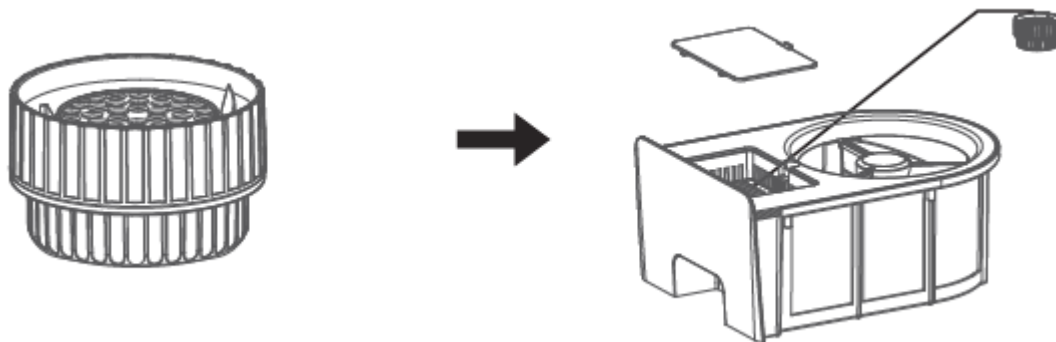
1. Dévisser le capuchon perforé du contenant en le dévissant dans le sens inverse des aiguilles d'une montre.



2. Introduire une dose d'attractant puis refermer le capuchon.



3. Ouvrir ensuite la trappe supérieure du tiroir/filet, positionner l'attractant à l'intérieur, capuchon perforé vers le haut, refermer la trappe et positionner le tiroir/filet dans l'Hexa Trap.

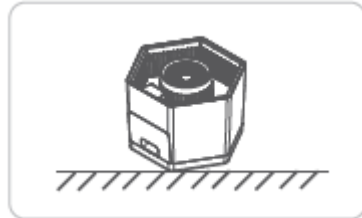


L'attractant développé en France par Favex augmente l'efficacité de votre piège en imitant l'odeur corporelle humaine pour leurrer les moustiques qui seront attirés et aspirés dans le piège pour vous assurer une meilleure protection pendant 3 mois.

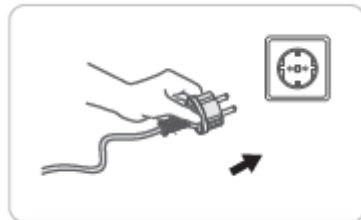
Cet attractant bénéficie d'une AMM (Autorisation de Mise sur le Marché) délivrée par l'ANSES (Agence nationale de sécurité sanitaire de l'alimentation, de l'environnement et du travail).

VIII. INSTRUCTIONS D'UTILISATION ET DE DÉMARRAGE :

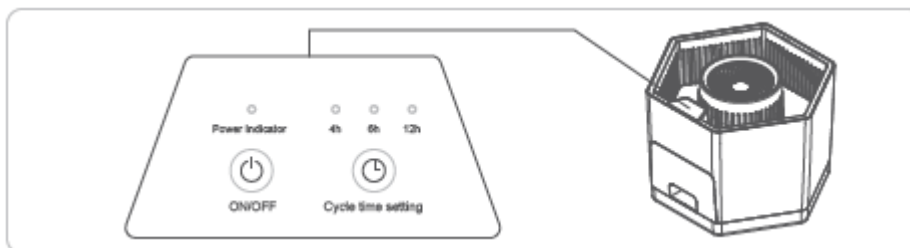
1. Positionner votre Hexa Trap sur une surface plane au minimum entre 10 et 15 mètres de la zone à protéger, ne pas l'incliner.



2. Brancher le câble d'alimentation.
Une fois l'alimentation connectée, un bip retentira.



3. Bouton ON/OFF, appuyer dessus, le voyant d'alimentation deviendra vert, le ventilateur commencera à fonctionner.
Nous vous conseillons de laisser votre Hexa Trap en fonctionnement 24h/24 pour augmenter la capture des moustiques.



4. Mode programmation.
Bouton de réglage du cycle de temps: lorsque l'appareil fonctionne, appuyer sur le bouton pour choisir le réglage du cycle de temps 4/6/12 heures.

Par exemple, si à 17h, vous programmez le cycle de 4h, l'appareil s'éteindra automatiquement à 21h et le lendemain il s'allumera automatiquement à 17h pour s'éteindre à 21h tous les jours si vous ne modifiez pas le cycle.

IX. COMMENT POSITIONNER VOTRE HEXA TRAP

Du printemps à l'automne, l'Hexa Trap doit être placé en extérieur, température moyenne >15°C. Le placer à l'abri du soleil, des vents forts et des fortes pluies et placer le piège à moustiques dans un endroit humide où les moustiques ont besoin de pondre et de se reposer.



Eviter un positionnement en plein soleil



Eviter les vents forts et les fortes pluies



Privilégier les zones humides



Quand ? :

Le piège à moustiques peut être utilisé lorsque la température moyenne dépasse 15°C, les moustiques adultes deviennent actifs. Le but est de capturer le moustique avant qu'il n'ait la chance de pondre et se reproduire. Il est important de garder le piège en fonctionnement 24 heures sur 24.

Où ? :

Avant qu'ils ne vous piquent, veuillez placer l'appareil dans les zones les plus sensibles aux moustiques, au minimum entre 10 et 15 mètres de la zone à protéger.

Meilleur emplacement

1. Pendant la journée, les moustiques se reposent dans des endroits frais et abrités, comme des feuilles, des haies et des buissons. Les moustiques commencent toujours leur chasse à partir de ces zones. En plaçant des pièges à moustiques dans ces zones, vous pouvez capturer les moustiques avant qu'ils ne vous piquent. Ces lieux de repos des moustiques peuvent également être un endroit très humide, comme par exemple puits, canalisations, caves, etc. Ils aiment aussi les tas de bois, où ils peuvent facilement se cacher.

Les plantes et arbustes de grande taille offrent généralement un espace vide et abrité. S'il y a suffisamment d'espace de ventilation et de visibilité, c'est un emplacement idéal. Pour attirer les moustiques, toute la partie supérieure du piège à moustiques doit être visible. Par conséquent, ne placez pas le piège à moustiques dans une zone dense d'arbustes ou d'herbes hautes.

Laissez toujours au moins 0,5 m d'espace libre au-dessus du destructeur de moustiques.

X. CONSEILS POUR LIMITER LA PROLIFÉRATION DES MOUSTIQUES

Limitez toujours autant que possible les zones de reproduction ! Les moustiques pondent leurs œufs dans l'eau stagnante. Par conséquent, assurez-vous de vider ou de couvrir complètement les réservoirs d'eau de pluie, de retirer les vieux pneus, les pots de fleurs vides, les seaux et tous les autres contenants et garder les gouttières propres et en bon état tout le temps. Si ces gîtes larvaires ne sont pas évitables, positionner un piège à

moustiques à proximité peut être efficace. Veuillez toutefois à choisir un endroit éloigné du soleil et vent !

N'hésitez pas également à utiliser notre larvicide pour réduire la prolifération des larves.



XI. ENTRETIEN

- 1.** Entretenir régulièrement Le piège, le garder propre, débrancher l'alimentation électrique avant le nettoyage et l'entretien pour éviter les chocs électriques.
- 2.** Lorsque vous devez déplacer le piège pour des raisons de maintenance, veuillez d'abord éteindre le piège et le débrancher.
- 3.** Ne pas utiliser de produits de nettoyage abrasifs, corrosifs ou inflammables (tels que de l'eau de Javel ou de l'alcool) pour nettoyer le piège.
- 4.** En cas d'utilisation fréquente, il est recommandé de nettoyer les composants une fois par semaine.
- 5.** Si les composants restent inactifs pendant une longue période, les nettoyer et les sécher. Éviter de les placer dans un endroit à température élevée, à humidité trop élevée, à la lumière directe du soleil et en présence de beaucoup de poussière.
- 6.** Si le cordon d'alimentation ou le ventilateur est endommagé, afin d'éviter tout risque, confier son remplacement à un professionnel.
- 7.** Il est recommandé de faire fonctionner le piège conformément aux instructions. Afin d'assurer le fonctionnement normal du piège, utiliser uniquement les accessoires spéciaux fournis par le fabricant.
- 8.** Il est recommandé de nettoyer le panier avec de l'eau pour éviter tout blocage.

XII. GARANTIE

CONDITIONS D'APPLICATION DE LA GARANTIE

Nos produits sont garantis 2 ans pièces et mains d'œuvres à compter de la date d'achat. Vous pouvez vous rapprocher de notre service SAV :

sav@favex.fr – tél. : 09 69 36 56 60 **Appel non surtaxé**) pour obtenir la procédure de prise en charge.

Ne sont pas couverts par la garantie : les dommages engageant la responsabilité d'un tiers ou résultant d'une faute intentionnelle ou dolosive ; les frais d'entretien et la réparation des dommages consécutifs à un mauvais entretien, à une utilisation ou à une installation non conforme aux prescriptions de FAVEX ; la main d'œuvre afférente aux pièces non couvertes par ce contrat; le remplacement des pièces d'usure et esthétiques n'entravant pas le bon fonctionnement de l'appareil sauf si lesdits dommages sont consécutifs à un événement garanti par le contrat; les parties extérieures : vernis, émail, laque, peinture ; les coups, chocs, éraflures, accidents ou oxydation ; les erreurs de branchement ou de mise en service; les dommages ayant pour origine : les actes de malveillance ou une cause externe à l'appareil (choc, chute, vol, sabotage); l'utilisation d'énergie, d'emploi ou d'installation non conforme aux prescriptions du fabricant ; la foudre, incendie, dégâts des eaux, variation climatique, ou tous risques couverts par l'assurance multirisques habitation ; la mauvaise utilisation, l'erreur de manipulation ; l'humidité provoquant une corrosion ou oxydation sauf si lesdits dommages sont consécutifs à un événement garanti par le contrat.

Garanties légales

Outre les garanties spécifiques, les Clients disposent, sur tous les Produits, de la garantie légale de conformité en application des articles L. 211-4 et suivants du Code de la consommation pour le Client consommateur seulement, et de la garantie des vices cachés en application des articles 1641 à 1648 du Code Civil. Grace à cette garantie, le Client qui prouve l'existence de vice caché, peut obtenir au choix, le remboursement du prix contre la restitution du Produit ou le remboursement seulement d'une partie du prix sans restitution du Produit.

SAV Hors Garantie

Favex s'engage à tenir en stock minimum 5 ans les pièces détachées de ces produits à partir de la date d'achat.

Le remplacement de certaines pièces nécessite le savoir-faire d'un professionnel pour garantir non seulement le fonctionnement de l'appareil mais également, sa sécurité et celle de ses utilisateurs.

Par conséquent, FAVEX recommande à ses clients de faire installer ces pièces (mise en garde figurant notamment sur le bon de commande / livraison de chacune des pièces concernées) par un prestataire professionnel. Elle propose à cet effet, à la demande du client, d'assurer elle-même cette prestation par son personnel.

Les parties protégées par le fabricant, ainsi que toutes transformations de l'appareil par son utilisateur, sans accord du fabricant ou de son mandataire pourraient s'avérer très dangereuses et entraîneraient la suspension immédiate de la garantie et sont strictement interdites.


En cas de moindre doute sur le montage ou la mise en service de cet appareil, appelez votre revendeur.

XIII. DEBALLAGE ET MISE AU REBUT

Votre produit doit être déballé et manipulé avec précautions, afin d'éviter tout risque de déformation ou de choc. Assurez-vous que tous les éléments en plastique ne restent pas en contact avec le produit.

➤ **Matériaux d'emballage**

- Le carton d'emballage est recyclable.

- Les matériaux marqués par le symbole  sont recyclables :

>PE< = polyéthylène ; >PS< = polystyrène ; >PP< = polypropylène ; ...

Cela signifie qu'ils peuvent être recyclés en se débarrassant d'eux dans des conteneurs de collecte appropriés.

- Les autres éléments d'emballage (adhésif, attaches...) doivent être jetés avec les déchets ménagers.

En fin de vie de cet appareil, celui-ci ne doit pas être débarrassé avec les déchets municipaux non triés.

- En tant que consommateur final, votre rôle est primordial dans le cycle de réutilisation, de recyclage et les autres formes de valorisation de cet équipement électrique et électronique.

Des systèmes de reprise et de collecte sont mis à votre disposition par les collectivités locales (déchetteries) et les distributeurs.

- Vous avez l'obligation d'utiliser les systèmes de collecte sélective mise à votre disposition.



Points de collecte sur www.quefairedemesdechets.fr
Privilégiez la réparation ou le don de votre appareil !

En cas de moindre doute sur le montage ou la mise en service de cet appareil, contacter le service SAV au 09.69.36.56.60 (appel non surtaxé).



Importé et Distribué par FAVEX SA
102 bis avenue du Président Kennedy
75016 Paris - France
www.favex.fr



Si vous souhaitez jeter ce document, pensez à

le trier. 12