

WATERPOMPE PRO

Pompe de
relevage



Notice
d'installation et
d'utilisation

A conserver

SOMMAIRE

1/ GENERALITES	3
2/ APPLICATIONS.....	3
3/ INSTALLATION ELECTRIQUE.....	3
4/ UTILISATION ET PRECAUTIONS	4
5/ MAINTENANCE.....	4
6/ ANOMALIES, CAUSES, REMEDES.....	4
7/ CONDITIONS DE GARANTIE.....	5

LES SCHEMAS :

PIECES FOURNIES.....	6
DIMENSIONS DE L'APPAREIL.....	6
FERMETURE DES ENTREES LATERALES	7
RACCORDEMENT DES ENTREES LATERALES	7
MONTAGE DE L'EVACUATION.....	8
RACCORDEMENT SUR ENTREE HAUTE.....	8
MONTAGE DES PATTES DE FIXATION SUR L'APPAREIL	8
COTES A RESPECTER POUR MONTAGE DOUCHE ET/OU BAIGNOIRE.....	9
EN CAS DE SURCHAUFFE.....	9
ENTRETIEN ET CONSEILS	10
ECLATE.....	11

1) GENERALITES :

Cet appareil est développé conformément aux règles de l'art et soumis à un contrôle qualité permanent. Ces performances exigent le respect scrupuleux des règles d'installation et d'entretien portées dans cette notice et en particulier les indications repérées par :



Indication dont le non respect pourrait entraîner des risques pour la sécurité des personnes.



Indication avertissant de la présence d'un risque d'origine électrique.

2) APPLICATIONS :

Le Waterpompe permet le relevage de 3 appareils, lavabo, douche, baignoire, lave-linge ou lave-vaisselle...

Cet appareil est réservé à un usage exclusivement domestique.

Il bénéficie d'un haut niveau de performance, de sécurité et de fiabilité dans la mesure où toutes les règles d'installation et d'entretien décrites dans cette notice sont respectées.

3) INSTALLATION ELECTRIQUE :

L'installation doit être réalisée par une personne qualifiée et les règles d'installations électriques dans une salle de bains (France : NF C 15-100) doivent être respectées.

Si le câble de cet appareil est endommagé, il doit être remplacé par le fabricant ou son Service Après Vente afin d'éviter un danger.

Votre appareil de Classe I doit obligatoirement être raccordé à une prise de terre. Raccorder l'appareil à une prise de courant 10-16 A, 2 pôles + terre (Classe I).

La prise de courant doit servir exclusivement à l'alimentation de l'appareil et doit être raccordée à un disjoncteur différentiel calibré à 30 mA et protégé par un fusible de 5 A.

ATTENTION !!!

Cet appareil est muni d'un système de protection thermique, couper l'alimentation électrique de l'appareil pendant deux heures pour désarmer la sécurité à la suite d'une surchauffe.



**NE BRANCHER L'APPAREIL ELECTRIQUEMENT
QU'APRES SON INSTALLATION COMPLETE.**



4) UTILISATION ET PRECAUTIONS :

ATTENTION !!!

A chaque mise sous tension, l'appareil se met en route 5 secondes.

La pompe démarre automatiquement dès qu'un certain niveau d'eau est atteint dans la cuve.

Toute application commerciale ou industrielle est à proscrire.

Pour les évacuations horizontales : éviter les points bas dans la canalisation.

En cas de relevage, nous vous conseillons la pose d'un deuxième clapet anti-retour à battre sur la canalisation d'évacuation, le plus près possible de la pompe.

La tuyauterie doit déboucher au dessus de niveau de reflux (niveau de l'égout) même si celle-ci est équipée d'un ou plusieurs clapets anti-retour.

ATTENTION !!!

Ne seront pris en compte par la garantie que l'évacuation des eaux usées. Tout dommage causé à l'appareil par l'intrusion de corps étrangers ou le pompage de sable ou de liquides tels que solvants ou huiles ne serait pas pris en compte dans le cadre de la garantie. Vous ne devez pas monter un ballon d'eau sur un de ces deux modèles de pompes.

5) MAINTENANCE :



AVANT TOUTE INTERVENTION SUR L'APPAREIL,
DEBRANCHER L'ALIMENTATION ELECTRIQUE.



L'appareil ne nécessite pas de maintenance particulière. En cas de panne, reportez vous au tableau page suivante.

6) ANOMALIE, CAUSES, REMEDES :

Certaines anomalies de fonctionnement des pompes ont des causes mineures. Vous pouvez y remédier seul. Pour aider au diagnostic et à la résolution d'anomalie, reportez vous au tableau ci-après.

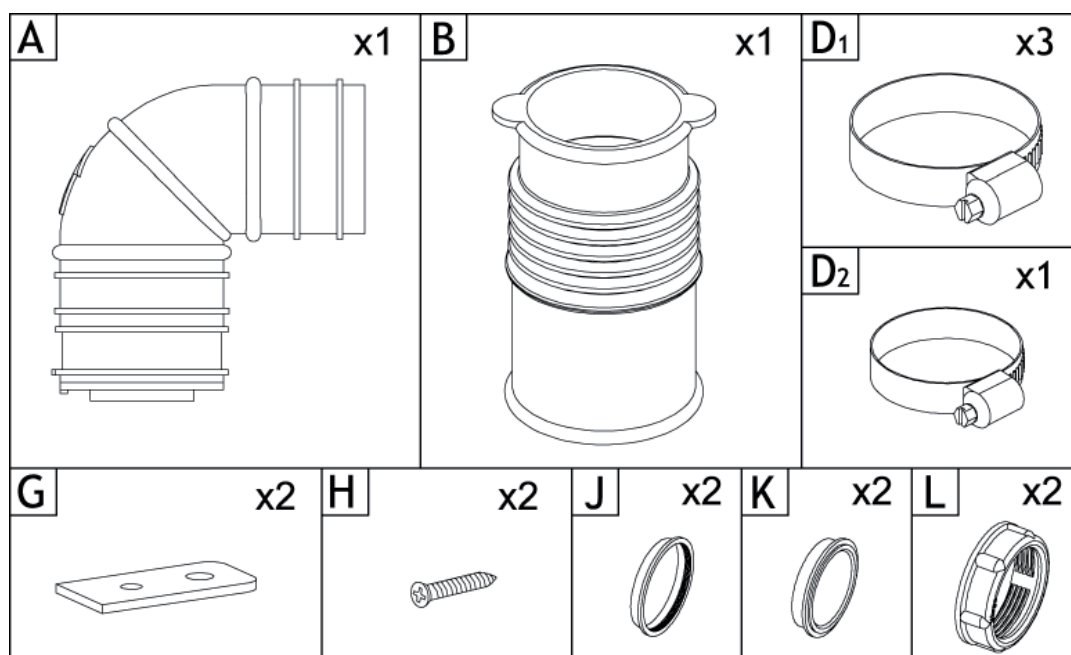
Pour tout autre problème s'adresser au Service Clients ou un dépanneur agréé.

Anomalie constatée	Causes probables	Remèdes
L'appareil se remet en marche par intermittence	<ul style="list-style-type: none"> - Les appareils sanitaires raccordés fuient - Le clapet anti-retour fuit 	<ul style="list-style-type: none"> - Contrôler l'installation en amont - Nettoyer ou changer le clapet anti-retour
Le moteur tourne correctement mais ne s'arrête plus ou tourne très longtemps	<ul style="list-style-type: none"> - La hauteur ou longueur d'évacuation est trop importante ou trop de coudes (perte de charge) - Le fond de pompe est bouché 	<ul style="list-style-type: none"> - Revoir l'installation - Consulter un dépanneur agréé
Le moteur ne démarre pas	<ul style="list-style-type: none"> - Appareil non branché - Prise défectueuse - Problème moteur ou minuterie 	<ul style="list-style-type: none"> - Brancher l'appareil - Réparer la prise - Consulter un dépanneur agréé
Le moteur tourne avec un bruit de crécelle	<ul style="list-style-type: none"> - Moteur bloqué par un corps étranger 	<ul style="list-style-type: none"> - Consulter un dépanneur agréé
Le moteur bourdonne mais ne tourne pas	<ul style="list-style-type: none"> - Le condensateur est défectueux ou problème moteur - Moteur bloqué par un corps étranger 	

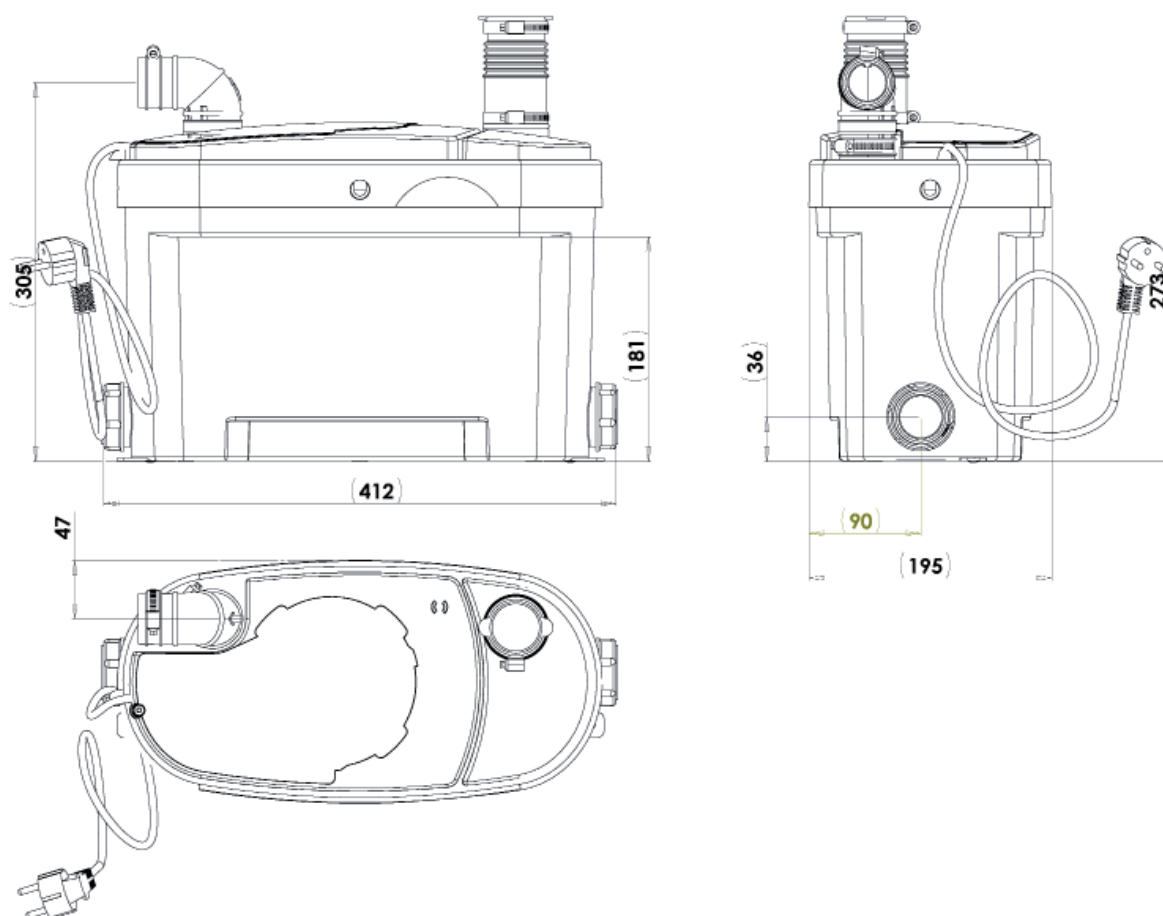
7) CONDITIONS DE GARANTIE :

L'appareil est garanti deux ans à compter de sa date d'achat sous réserve d'une installation conforme et une utilisation normale : évacuation des eaux usées uniquement. La garantie se borne au remplacement ou à la réparation en nos ateliers des pièces reconnues défectueuses. En aucun cas la garantie n'implique la possibilité d'une demande de dommages et intérêts ou d'indemnité. Les frais de port et d'emballage, les frais de déplacement, ne sont pas couverts par notre garantie. La garantie ne s'applique pas au remplacement ou aux réparations qui résulteraient de l'usure normale du matériel, de détérioration ou d'accident, provenant de négligence, défaut de surveillance ou d'entretien d'installation défectueuse et tous autres défauts échappant à notre contrôle. Notre garantie disparaît immédiatement et complètement si le client modifie ou fait réparer sans notre accord le matériel fourni. La réparation, la modification ou le remplacement des pièces pendant la période de garantie ne peuvent avoir effet de prolonger le délai de garantie du matériel. Si néanmoins notre responsabilité devait se trouver engagée, elle serait limitée pour tous dommages à la valeur de la marchandise fournie par nous et mise en œuvre par nos soins. La garantie prend effet à compter de la date d'acquisition portée sur la facture du distributeur. Cette facture sera exigée pour toute mise en jeu de la garantie.

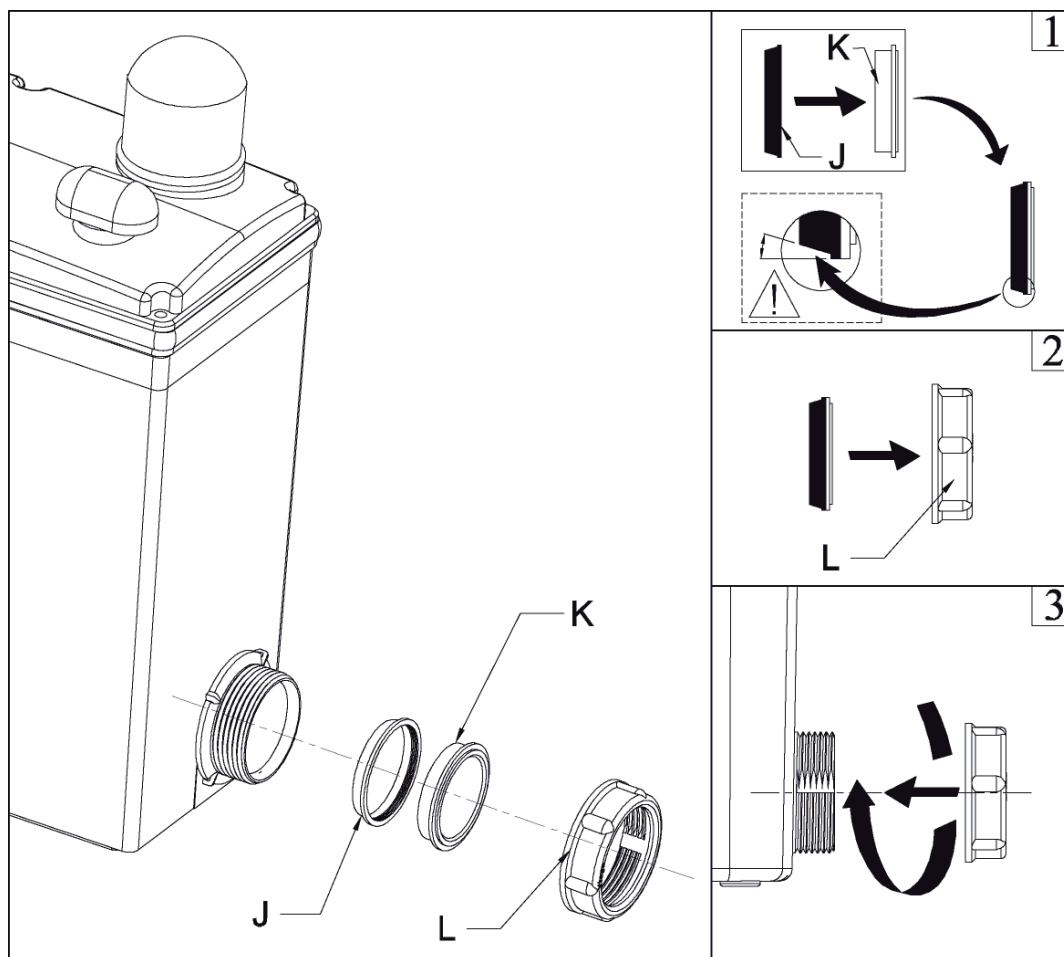
PIECES FOURNIES :



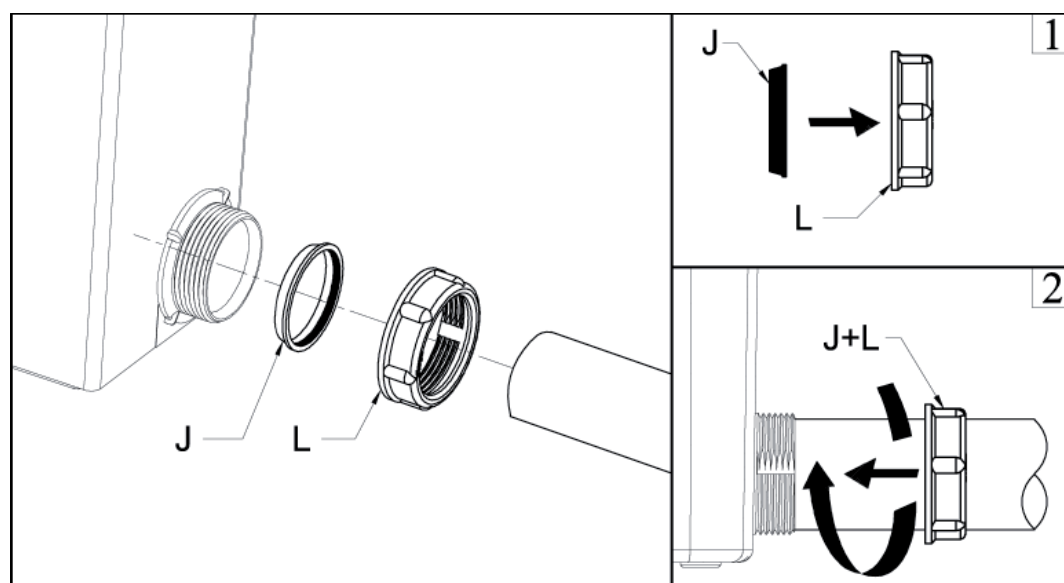
DIMENSIONS DE L'APPAREIL :



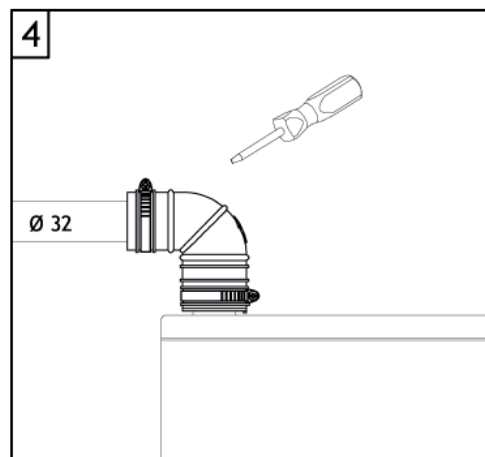
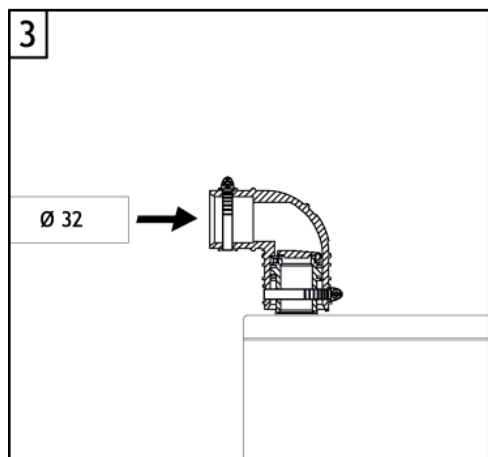
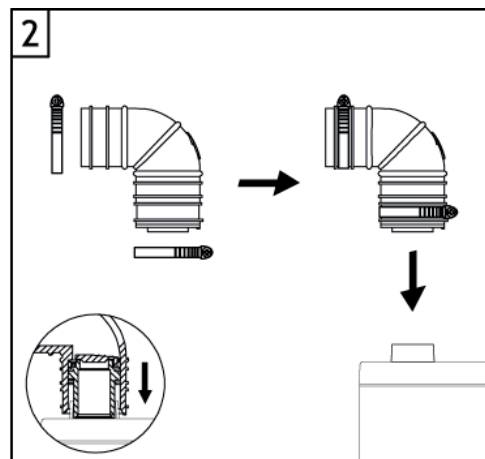
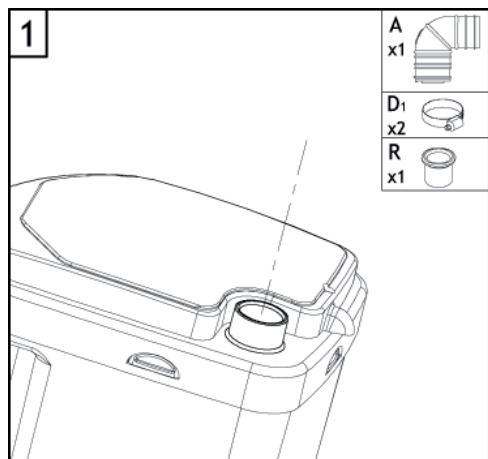
FERMETURE DES ENTREES LATERALES :



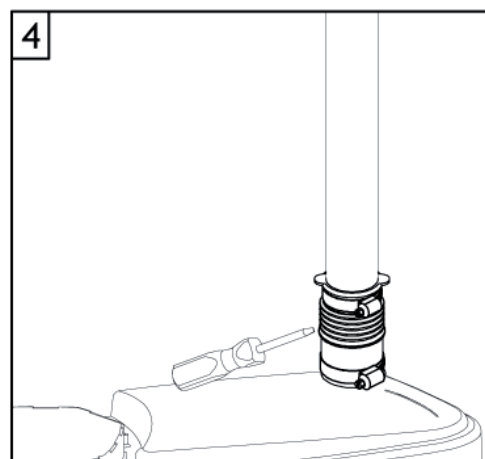
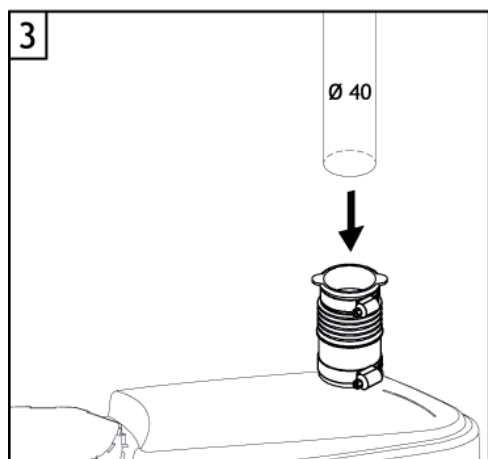
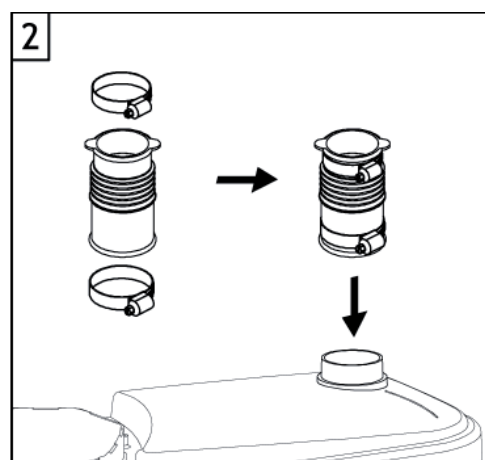
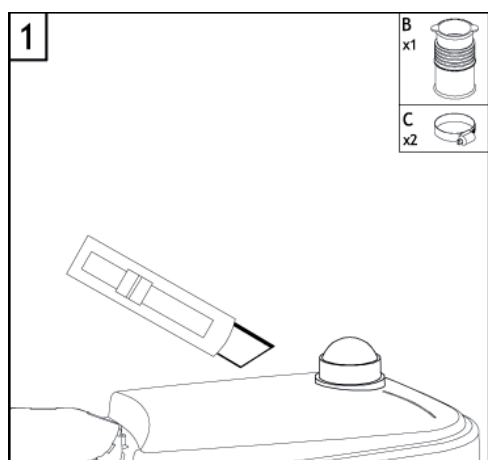
RACCORDEMENT DES ENTREES LATERALES :



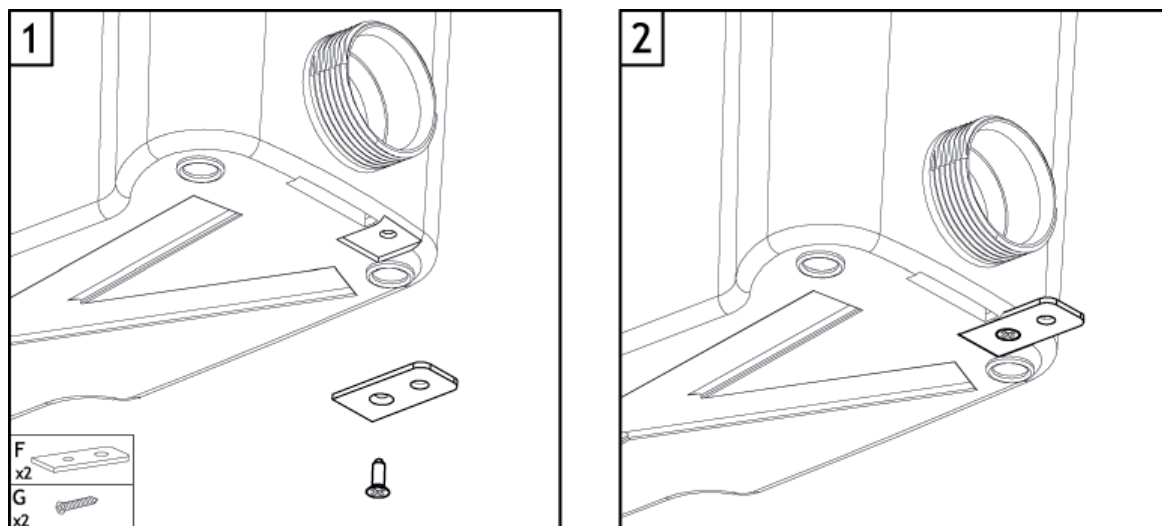
MONTAGE DE L'EVACUATION :



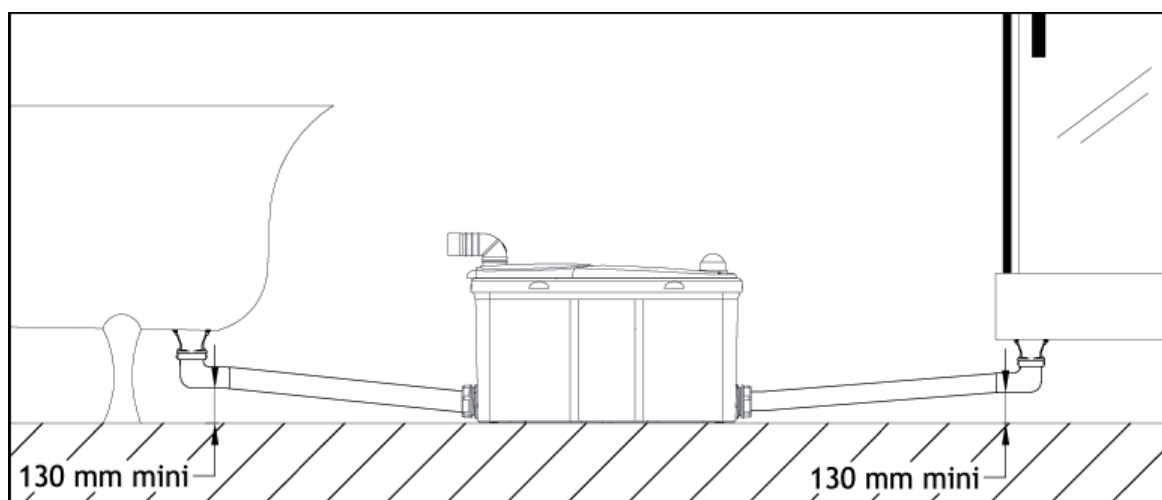
RACCORDEMENT DE L'ENTREE HAUTE :



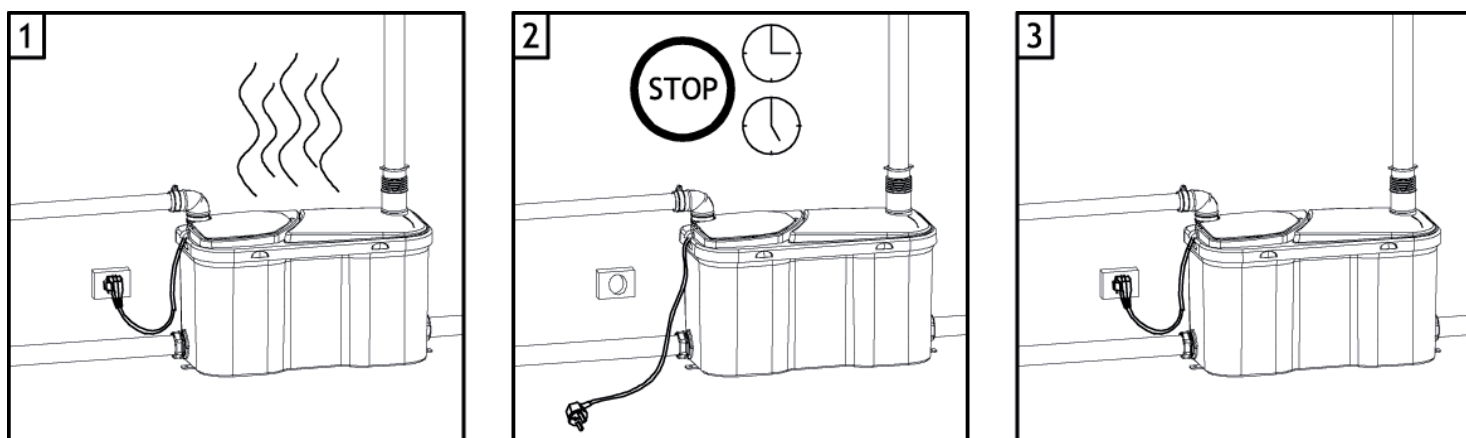
MONTAGE DES PATTES DE FIXATION SUR L'APPAREIL :



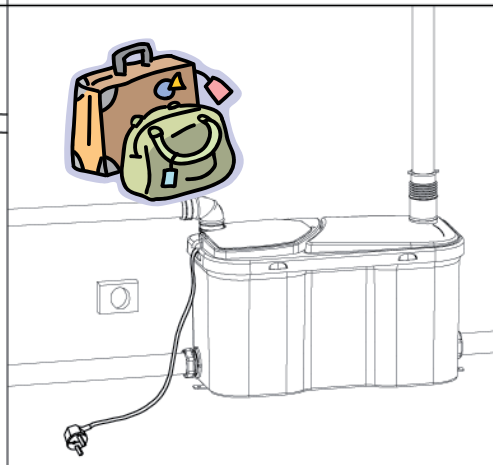
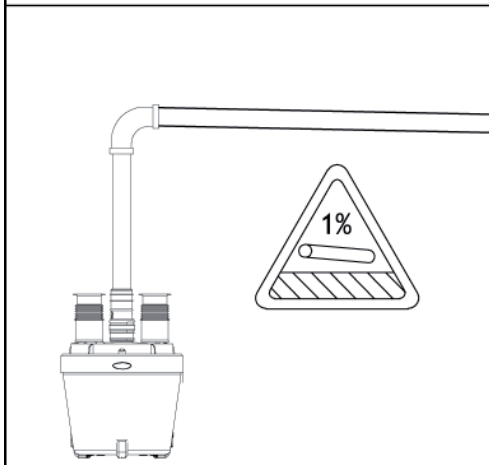
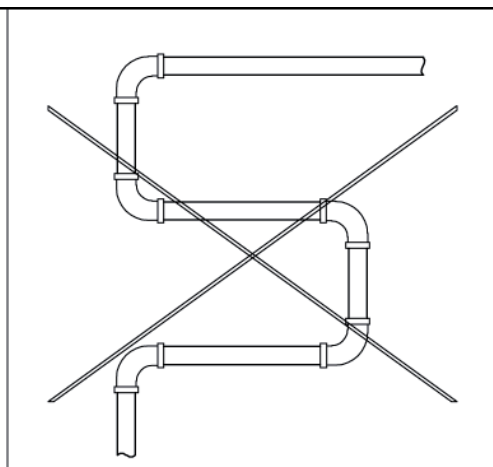
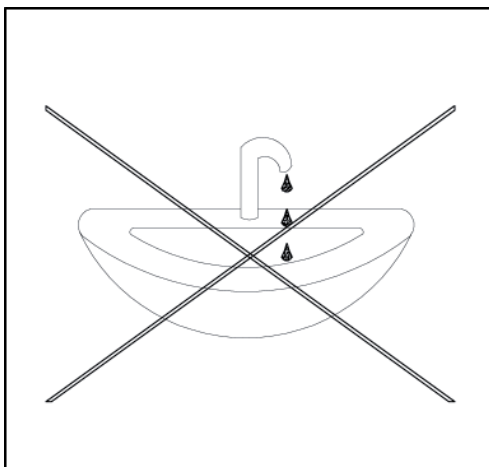
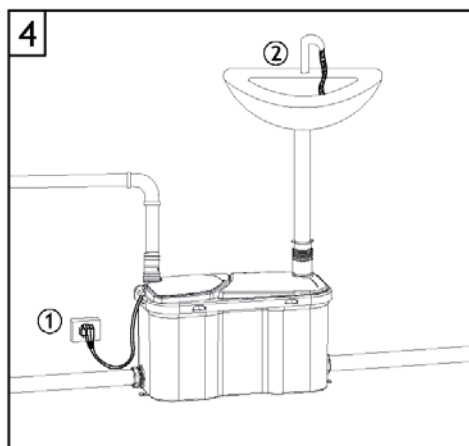
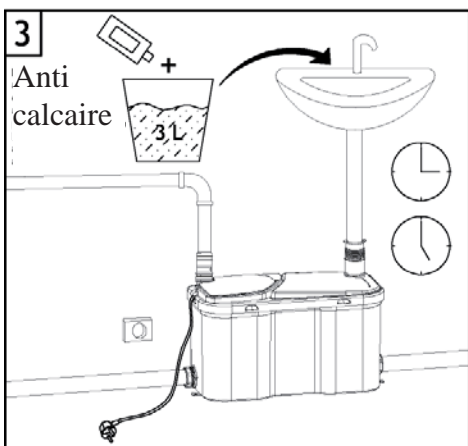
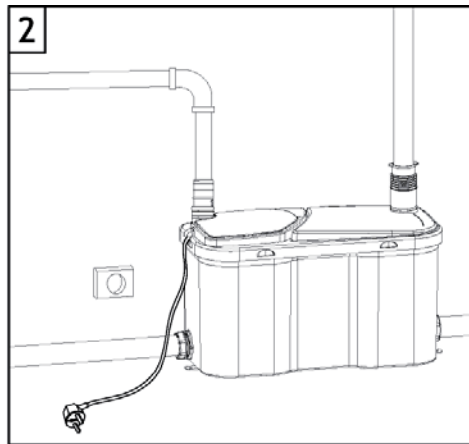
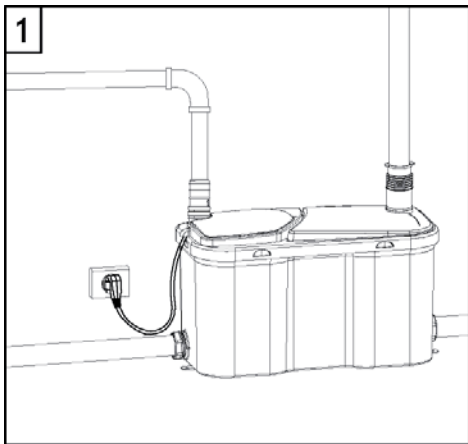
COTES A RESPECTER POUR MONTAGE DOUCHE ET/OU BAIGNOIRE :

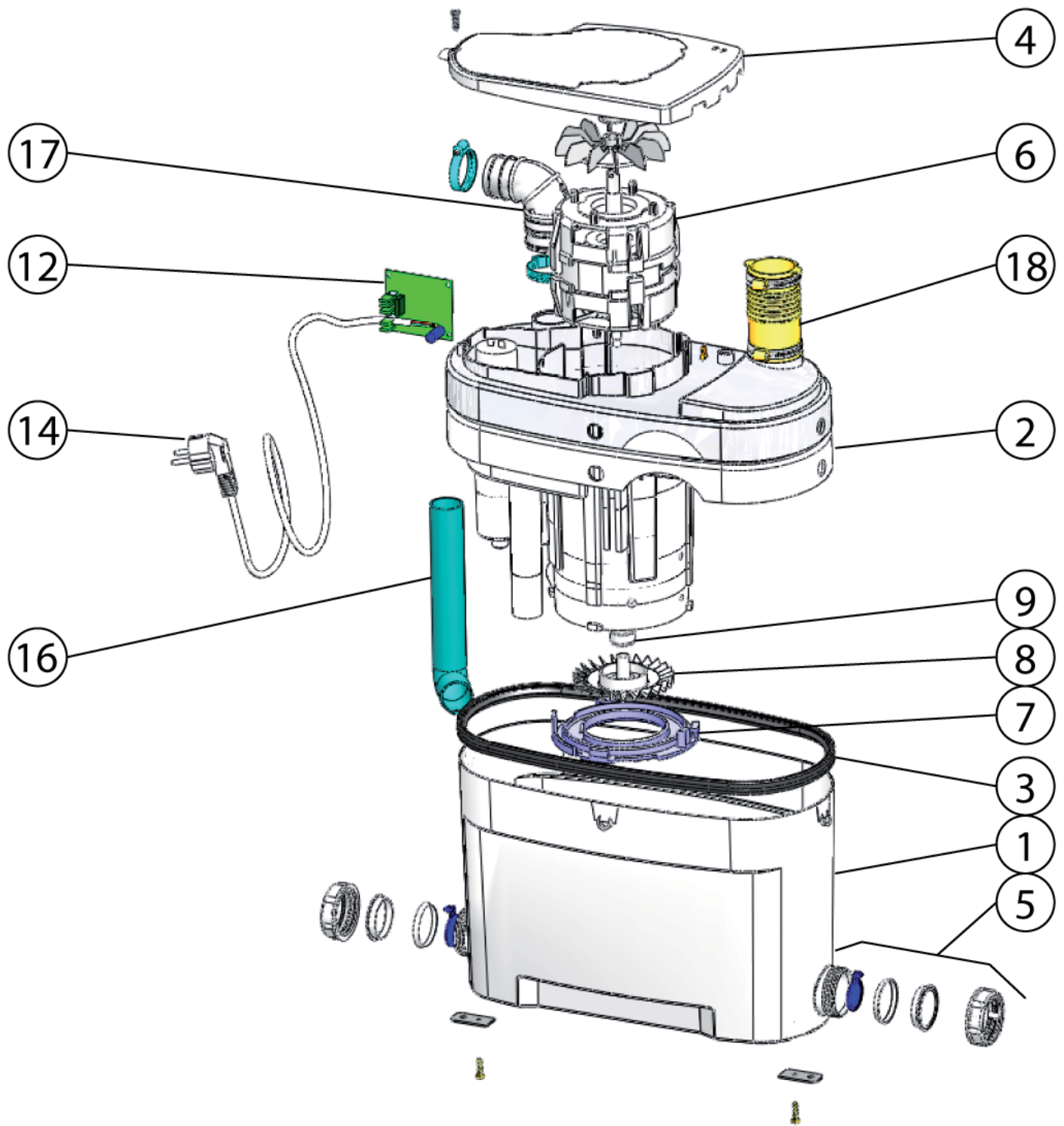


EN CAS DE SURCHAUFFE :



ENTRETIEN ET CONSEILS





WATERPOMPE PRO

SETMA Europe

ZI Athélia III – Voie Antiope - 13705 La Ciotat Cedex

Service clients : 0899 700 613

(1,349 € ttc/appel + 0.337 ttc/min)

De 8h30 à 12h15 et de 13h30 à 17h30 du lundi au vendredi